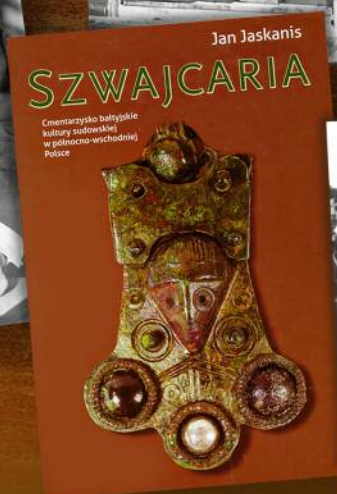
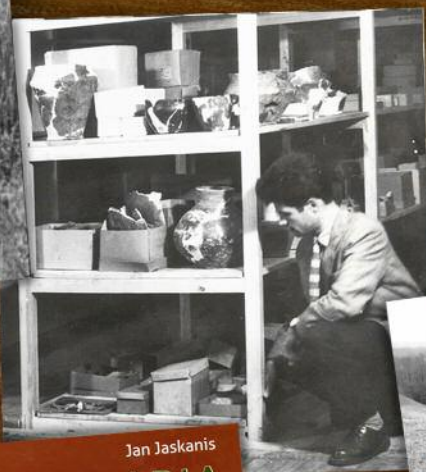
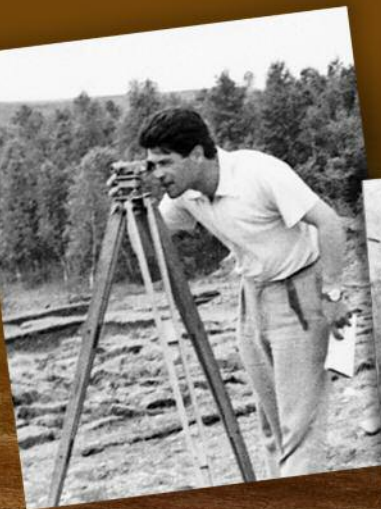


Państwowe Muzeum Archeologiczne

# Różne oblicza archeologii



## Pamięci Jana Jaskanisa

Warszawa 2021

Państwowe Muzeum Archeologiczne w Warszawie

Różne oblicza archeologii  
Pamięci Jana Jaskanisa

pod redakcją  
Anny Bitner-Wróblewskiej,  
Barbary Sałacińskiej,  
Sławomira Sałacińskiego

Warszawa 2021

Redaktor wydawnictw Państwowego Muzeum Archeologicznego w Warszawie:  
Wojciech Brzeziński

Redakcja: Anna Bitner-Wróblewska, Barbara Sałacińska, Sławomir Sałaciński

Tłumaczenie na język angielski: Kinga Brzezińska, Autorzy

Tłumaczenie z języka angielskiego na polski: Anna Bitner-Wróblewska

Skład i łamanie, opracowanie graficzne: Jan Żabko-Potopowicz

Projekt okładki: Jan Żabko-Potopowicz

Korekta: Autorzy, Anna Bitner-Wróblewska, Barbara Sałacińska, Sławomir Sałaciński

Zdjęcia na stronach 8–10 pochodzą z archiwum rodzinnego Danuty i Jana Jaskanisów  
oraz archiwum Państwowego Muzeum Archeologicznego w Warszawie

© 2021, Państwowe Muzeum Archeologiczne w Warszawie, Autorzy

Druk: biały  
drukarnia kruk

ISBN: 987-83-959534-6-0



**Mazowsze.**  
serce Polski

Państwowe Muzeum Archeologiczne  
jest instytucją kultury finansowaną ze środków  
Samorządu Województwa Mazowieckiego

# Spis treści

Od Redakcji 7

Bibliografia prac Jana Jaskanisa \_\_\_\_\_ 11

## **Wspomnienia o Janie Jaskanisie i Jego działalność na różnych polach**

**Danuta Jaskanis**

Zainteresowania i holistyczne podejście  
Jana Kazimierza Jaskanisa do archeologii \_\_\_\_\_ 25

**Wojciech Szymański**

Wspominając Jana... \_\_\_\_\_ 43

**Krzysztof Burek**

Wspomnienie o moim Szefie \_\_\_\_\_ 51

**Danuta Piotrowska**

Studia historii kultury materialnej  
i Archeologiczny Obóz Szkoleniowy w Biskupinie z 1951 r.  
Badania dziejów archeologii z historią w tle \_\_\_\_\_ 61

**Andrzej Lechowski**

Działalność muzealna Jana Jaskanisa w Białymstoku \_\_\_\_\_ 97

<b>Wojciech Brzeziński</b> Jan Jaskanis – dyrektor Państwowego Muzeum Archeologicznego w Warszawie	105
<b>Wojciech Nowakowski,</b> Wkład Jana Jaskanisa w badania nad okresem wpływów rzymskich	117
<b>Anna Bitner-Wróblewska</b> Archeologia bałtyjska w badaniach Jana Jaskanisa	131
<b>Grażyna Iwanowska</b> Wędrowki archeologiczne Jana Jaskanisa. Materiały z Jego badań powierzchniowych w zbiorach Działu Archeologii Bałtów Państwowego Muzeum Archeologicznego w Warszawie	151
<b>Sławomir Sałaciński, Barbara Sałacińska</b> Wkład Jana Jaskanisa w badania Państwowego Muzeum Archeologicznego w Warszawie nad prehistorycznym górnictwem krzemienia w Polsce	175
<b>Marek Zalewski, Wojciech Borkowski</b> Obrazki z wystawy – o ekspozycji <i>Prahisteryczne górnictwo krzemienia na ziemiach polskich</i> oraz wkładzie Jana Jaskanisa w jej powstanie i organizację <i>VII Międzynarodowego Kongresu Krzemieniarskiego</i>	203
<b>Jerzy Brzozowski, Jerzy Siemaszko</b> Problematyka działań konserwatorskich na Suwalszczyźnie i wschodniej części Mazur – perspektywa dwóch pokoleń	227
<b>Wojciech Borkowski, Jacek Wysocki</b> Działalność i myśl konserwatorska Jana Jaskanisa	239
<b>Aneks: Jan Jaskanis</b> Stan i potrzeby opieki nad zabytkami archeologicznymi i numizmatycznymi w Polsce	259
<b>Urszula Perlikowska-Puszkarska</b> Praca społeczna dr. Jana Jaskanisa na rzecz archeologii – tworzenie Stowarzyszenia Naukowego Archeologów Polskich	279

## Wokół zainteresowań Jana Jaskanisa

**Jacek Andrzejowski**

Kaczki ze Strycha ..... 295

**Rasa Banytė-Rowell**

A brooch from Gibaičiai cemetery  
– designed on the crossroad between Eastern Baltic areas ..... 319

**Audronė Bliujienė, Algimantas Bliujus**

Eitulionys barrow cemetery as the key for studying  
Sudovian Culture in south-eastern Lithuania ..... 339

**Marcin Engel, Cezary Sobczak**

Krajobraz archeologiczny międzyrzecza Biebrzy i Supraśli  
w świetle najnowszych badań nieinwazyjnych ..... 367

**Piotr Iwanicki**

Groby w obstawach kamiennych kultury bogaczewskiej  
z okresu wpływów rzymskich ..... 403

**Maciej Karczewski**

Archeologia środowiska kultury bogaczewskiej i sudowskiej  
– od czasów Kompleksowej Ekspedycji Jaćwieskiej do dziś ..... 423

**Zbigniew Kobyliński**

Z najnowszych badań nad grodziskami  
zachodniej części ziem pruskich ..... 443

**Bartosz Kontny**

Szczyt hipotetyczności? O rekonstrukcji szczytów sudowskich ..... 465

**Izabela Mellin-Wyczółkowska, Zuzanna Wyczółkowska**

Para nietypowych zapinek płytkowych  
ze stanowisk w Robawach i Dłużcu ..... 487

<b>Katarzyna Rusin</b>	
Nowe znaleziska ozdób z emalią żłobkową z okresu rzymskiego na Podlasiu _____	503
<b>Paweł Szymański</b>	
Cmentarzysko z okresu wędrówek ludów w Pietraszach, pow. olecki _____	517
<b>Sławomir Wadył, Kacper Martyka</b>	
An astonishing discovery. A pivoting knife from Pasym against the background of previous finds _____	531
 <b>Miscellanea</b> 	
<b>Ewa Banasiewicz-Szykuła, Dariusz Włodarczyk</b>	
Ślady archeologiczne bitwy pod Żyrzynem stoczonej dnia 8 sierpnia 1863 roku, jako przykład działań konserwatorskich _____	555
<b>Stanisław Iwaniszewski</b>	
Ocena roli zjawisk niebieskich w orientowaniu bezkomorowych grobowców kultury pucharów lejkowatych na stanowisku 1 w Wietrzychowicach, pow. włocławski _____	577
<b>Anna Juga-Szymańska</b>	
Materiały z kolekcji warszawskich w spuściznie Marty Schmiedehelm w Tallinnie _____	595
<b>Maria Krajewska</b>	
Korespondencja Ottona Szrejbera w sprawie zabytków archeologicznych z miejscowości Koniuchy koło Uciany w guberni kowieńskiej _____	617
<b>Jerzy Łapo</b>	
Zabawa w pogańskie groby. Niecodzienne odkrycie z miejscowości Wilkasy, pow. giżycki _____	633

## Cmentarzysko z okresu wędrówek ludów w Pietraszach, pow. olecki

Jan Jaskanis miał szerokie zainteresowania naukowe, jednak Jego uwaga koncentrowała się głównie na terenach Polski północno-wschodniej, na których w starożytności czytelne było osadnictwo bałtyjskie i gockie (badania cmentarzysk i osiedli kultury sudowskiej i wielbarskiej). Jego prace były związane przede wszystkim z pełnioną przez niego funkcją Konserwatora Zabytków Archeologicznych w Białymstoku (por. P.O. Jaskanis 2017, s. 156–157). Nawet pod koniec życia kontynuował swoją „bałtyjską” pasję publikując opracowanie kluczowego dla terenów Polski północno-wschodniej cmentarzyska w Szwajcarii pod Suwałkami, obecnie w granicach miasta (J. Jaskanis 2013).

Jednym z Jego najważniejszych tekstów, jest rozprawa doktorska poświęcona dokładnej analizie obrządku pogrzebowego na terenach bałtyjskich (J. Jaskanis 1974). Na potrzeby tej pracy przygotował obszerny katalog cmentarzysk z terenów obejmujących zasięgiem dawne Prusy Wschodnie, a więc tereny północno-wschodniej Polski i Obwodu Kaliningradzkiego (J. Jaskanis 1977). Autor zebrał wszystkie dostępne wówczas dane z literatury, tworząc olbrzymie kompendium wiedzy. Nie miał wprawdzie dostępu do wielu źródeł, które obecnie można wykorzystywać w badaniach (mowa tu oczywiście o źródłach archiwalnych), niemniej

Jego katalog jest wciąż najlepszym punktem wyjścia do poszukiwań informacji o tych stanowiskach i bez niego jakiegokolwiek opracowanie cmentarzysk badanych przed II wojną światową byłoby znacznie utrudnione. Również dla autora niniejszego tekstu, praca Jana Jaskanisa była punktem wyjścia do analizy.

Celem tego tekstu jest analiza badanego w 2. połowie XIX w. cmentarzyska z okresu wędrówek ludów w Pietraszach<sup>1</sup>. Położone jest ono na wschodnich Mazurach i można je włączyć do tzw. grupy gołdapskiej kultury sudowskiej (Ryc. 1; por. P. Szymański 2013, s. 69–75; 2018, tabl. I). Należy tu zaznaczyć, że jedynym, regularnie badanym współcześnie cmentarzyskiem grupy gołdapskiej jest nekropola w Czerwonym Dworze, pow. olecki, natomiast prace wykopaliskowe na pozostałych stanowiskach prowadzone były przed II wojną światową. W zasadzie wyniki wszystkich dawnych badań nie doczekały się pełnej publikacji, a większość materiałów zabytkowych i dokumentacji zaginęła w czasie II wojny światowej. Z tego też powodu, żadne cmentarzysko grupy gołdapskiej nie zostało do tej pory w pełni opracowane<sup>2</sup>.

<sup>1</sup> Pietrasze, pow. olecki, woj. warmińsko-mazurskie (dawne Pietraschen, od 1938 r. Petersgrund, Kr. Lyck).

<sup>2</sup> Na temat stanu badań nad grupą gołdapską – patrz P. Szymański 2013, s. 9–11; 2018, s. 11–12, 65–83.



Obecnie, jednym z podstawowych zadań archeologii bałtyjskiej jest publikowanie kolejnych, badanych dawniej cmentarzysk w oparciu o przedwojenne publikacje oraz zachowane materiały archiwalne.

Głównym źródłem do poznania wyników badań w Pietraszach są dwa krótkie, w zasadzie jednakowe artykuły autorstwa Johannes Heydecka (1879; 1880). W pracach tych zawarte są podstawowe informacje o historii badań, opisana pokrótce konstrukcja grobów (kurhanów) oraz w sposób skrótowy wymieniony skład poszczególnych zespołów. Istotną wadą obu tekstów jest brak ilustracji.

Do II wojny światowej na badania w Pietraszach powoływali się nieliczni autorzy (w tym również sam J. Heydeck), z reguły tylko wymieniając nazwę stanowiska lub krótko informując o wykopaliskach (por. np. J. Heydeck 1895, s. 69; E. Hollack 1908, s. 114; C. Engel, W. La Baume 1937, s. 269, 271; Katalog 1897, s. 23). Nawet Harri Moora (1938), który wielokrotnie wymieniał zabytki z Mazur, traktując je jako analogie do znalezisk z opisywanej przez siebie Łotwy, na Pietrasze się nie powołał, co zresztą wynikało z faktu dość późnego ich datowania. Nieco więcej napisał Nils Åberg (1919, s. 166, 170), który widział oryginalne zabytki w Królewcu (Königsberg, obecnie Kaliningrad). Opisał cztery zapinki, nie podając jednak, z których zespołów pochodziły. Niektórych nie można zatem zidentyfikować, co umniejsza znaczenie tych informacji. Jedyny rysunek z Pietraszy opublikował Wilhelm Gaerte: jest to profil kurhanu z widoczną kamienną konstrukcją nasypu i stojącymi w centrum popielnicami (W. Gaerte 1929, ryc. 202).

Te niepełne informacje z publikacji przedwojennych można obecnie uzupełnić o nieliczne dane z materiałów archiwalnych. W karcotece Feliksa Jakobsona znajdują się szkice trzech zapinek z Pietraszy wraz z krótkimi opisami (Jakobson-Archiv). W archiwum Nilsa Åberga (Åberg-Archiv) znajdują się opisy czterech za-

piniek, opublikowane później przez niego samego (N. Åberg 1919, s. 166, 170) oraz szkic zapinki trójpalczastej. Krótką wzmiankę o Pietraszach zamieścił w swoim archiwum Carl Engel (Engel-Nachlaß). Ponadto jedno zdjęcie fibuli trójpalczastej pochodzące z kartoteki Herberta Kühna zostało ostatnio opublikowane przez Volkera Hilberga (2009, s. 468, tabl. 30:267). Warto natomiast zaznaczyć, że informacji o znaleziskach z Pietraszy nie udało się odnaleźć w olbrzymich archiwaliach Prussia-Museum przechowywanych obecnie w Museum für Vor- und Frühgeschichte w Berlinie, w tym w karcotece Kurta Voigtmana bogatej w znaleziska z okresu wędrówek ludów<sup>3</sup>.

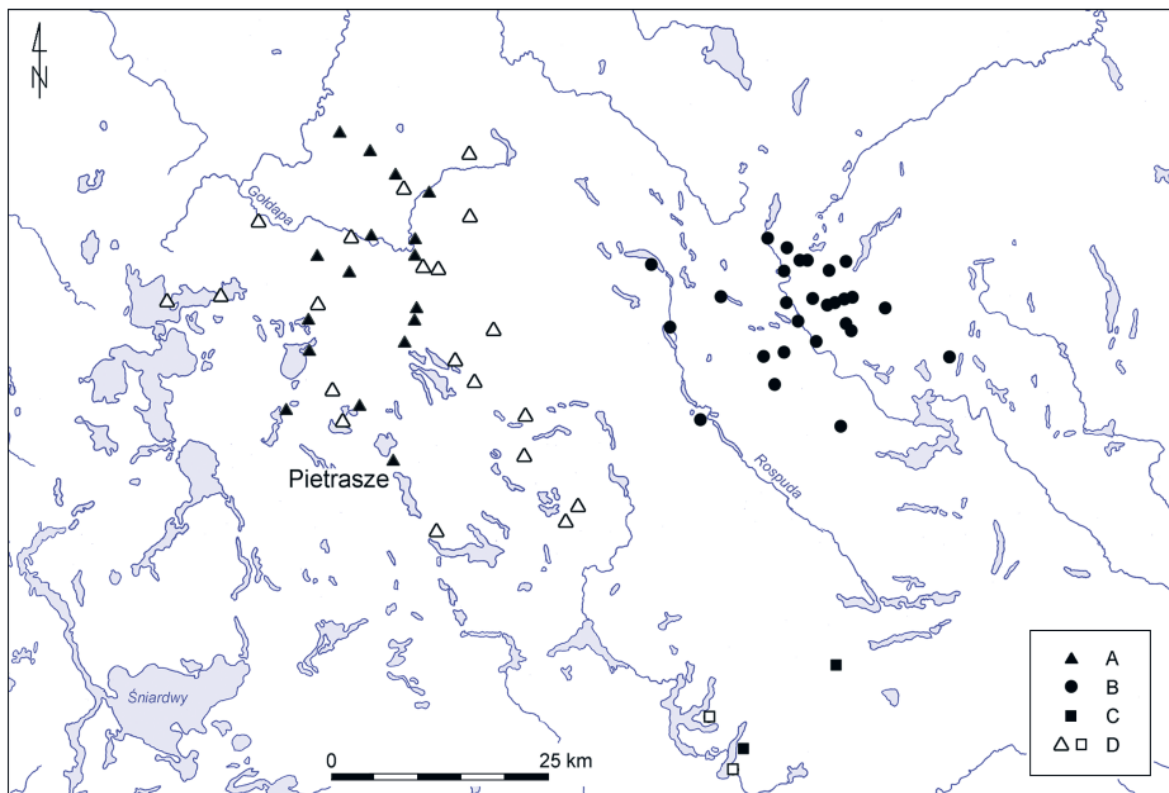
## Badania na cmentarzysku w Pietraszach

Badania w Pietraszach odbyły się w 1878 r. J. Heydeck oraz jego przyjaciele, kapitan Hans von Böningk i rzeźbiarz Eckard przybyli tu z niezbyt udanych wykopalisk w miejscowości Stare Juchy<sup>4</sup> (J. Heydeck 1879, s. 490). Na miejscu okazało się, że na polu pana Reitera znajdują się kurhany. Większość z nich została wcześniej zniszczona podczas wywożenia kamieni z nasypów, wówczas też znaleziono nieznanne bliżej przedmioty brązowe (J. Heydeck 1879, s. 490). W trakcie prac jeden nienaruszony kurhan określony literą A został przebadany przez kapitana von Böningka, a J. Heydeck i Eckard zajęli się pozostałymi, zniszczonymi kopcami, które zbiorczo określono literą B. Materiały pozyskane podczas badań trafiły do Prussia-Museum w Królewcu i zostały zainwentaryzowane pod numerem III.210–1082 (por. P. Szymański 2018, s. 78).

Już po opisanych tu badaniach, w 1883 r. do Ostpreussisches Provinzialmuseum (OPM)

<sup>3</sup> Dziękuję bardzo Pani mgr Izabeli Szter za weryfikację niektórych materiałów archiwalnych.

<sup>4</sup> Stare Juchy, pow. ełcki (dawne Alt Jucha, od 1938 r. Fließdorf, Kr. Lyck).



Ryc. 1. Lokalizacja cmentarzyska w Pietraszach, pow. olecki, na tle nekropoli kultury sudowskiej: A – cmentarzyska grupy gołdapskiej; B – cmentarzyska grupy suwalskiej; C – cmentarzyska grupy augustowskiej; D – cmentarzyska niepewne, o niepewnej chronologii i przynależności kulturowej lub o niepewnym charakterze – być może osiedla. (P. Szymański 2018)

Fig. 1. Location of the cemetery in Pietrasze, Olecko District, against the background of Sudovian Culture cemeteries: A – cemeteries of the Gołdap Group; B – cemeteries of the Suwałki Group; C – cemeteries of the Augustów Group; D – uncertain cemeteries, of uncertain chronology and cultural affiliation, or of uncertain character – possibly settlements (P. Szymański 2018)

w Królewcu trafiła zapinka kuszowata z pełną pochewką pochodząca z Pietraszy, dostarczona przez nauczyciela, którego znamy tylko nazwisko – Olk (O. Tischler 1885, s. 12), nie jest jednak pewne, czy znaleziono ją na omawianym cmentarzysku. Została zainwentaryzowana pod numerem OPM-3957, a zapewne następnie, wraz z całą kolekcją OPM, przeszła w posiadanie Prussia-Museum.

## Materiały

Wszystkie opisy kurhanów odkrytych podczas prac terenowych oraz spis znalezisk pochodzą z publikacji J. Heydecka (1879; 1880). Jedynie w przypadku trzech zapinek rozszerzono opisy w oparciu o inne źródła, które zaznaczono

w tekście. Wszystkie odkryte groby były popielnicowe, bez przystawek, w niektórych urnach lub na nich zalegały zabytki (w zamieszczonym poniżej opisie wyposażenia grobów urny nie będą już wymieniane).

### Kurhan<sup>5A</sup>

Był to kolisty kurhan z kamiennym płaszczem, jedyny nienaruszony do czasu badań. Zawierał około 14 popielnic stojących na głębokości 60 cm pod darnią. Znajdowały się jedna przy

<sup>5</sup> W przypadku cmentarzyska w Pietraszach J. Heydeck zgodnie z ówczesnym zwyczajem na określenie kopców używał słowa *Grab*. Nazwa kurhan została zaproponowana na potrzeby niniejszej pracy.

drugiej, niektóre wkopane w starsze, zgniecione przez nacisk ziemi i kamieni. Popielnice zawierały spalone kości, niespalone kości ptaków oraz zabytki brązowe i żelazne (umieszczone w naczyniach lub na nich).

Grób 1 (kurhan A)

Zawierał brązową fibulę kuszowatą.

Grób 2 (kurhan A)

Zawierał żelazną zapinkę kuszowatą z bardzo krótką sprężyną i wysokim kabłąkiem.

Grób 3 (kurhan A)

Zawierał małą sprzączkę brązową.

Grób 4 (kurhan A)

Zawierał dwie podobne sprzączki brązowe.

Grób 6 (kurhan A)

Zawierał dwie zapinki kuszowate: żelazną i brązową. Jedna z nich została naszkicowana przez F. Jakobsona (ryc. 2:1). Jest to typ Praga lub Dollkeim/Kovrovo, długość 6,3 cm. Zapewne to jej dotyczy zamieszczony nad rysunkiem opis: szeroka *A fib. von Typus Mingfen E* (Jakobson-Archiv). Trudno określić, czy litera E, określa chronologię (zapis często spotykany w notatkach Jakobsona), materiał z którego została wykonana (*Eisen*), czy też – najmniej prawdopodobne – określenie typu (*Mingfen E*).

Grób 10 (kurhan A)

Zawierał małe, podłużne brązowe okucie pasa z zawieszonym na nim kółkiem z brązu oraz fragment noża żelaznego.

Grób 11 (kurhan A)

Zawierał małą sprzączkę brązową, połączoną z okuciem końca pasa z brązu i małe kółko.

### Kurhan B

Jako kurhan B określono zbiorczo pozostałe zniszczone kopce. Znalazły się w nich przy-

najmniej trzy naczynia, z których każde zawierało po jednej zapince brązowej o formach podobnych do pozostałych, bez bogatych zdobień. Tylko jedna zapinka „typu północnego” z nieokreślonego w publikacji grobu miała odmienną formę: była również kuszowata, lecz mechanizm zapięcia był zupełnie zakryty przez tarczkę zbliżoną kształtem do liścia koniczyny.

Grób 1 (kurhan B)

Zawierał brązową zapinkę trójpalczastą zbliżoną do typu Breitenfurt (ryc. 2:2), długość około 5 cm; znana jest z rysunku i opisu w archiwum F. Jakobsona (*Bfib. m. 3 Tierkopf & Rombfuss* – Jakobson-Archiv), ze szkicu w archiwum N. Åberga (*Åberg-Archiv*)<sup>6</sup> i ze zdjęcia (V. Hilberg 2009, tabl. 30: 267). N. Åberg (1919, s. 170) opisał ją jako *1 Fib.ähnlich OA. VI 17 (Fibel mit Kopfplatte)*.

Grób 3 (kurhan B)

Zawierał brązową zapinkę typu Dollkeim/Kovrovo (ryc. 2:3), na nóżce miała ona zapewne linie ryte, długość około 4,5 cm; znana jest z rysunku w archiwum F. Jakobsona (Jakobson-Archiv).

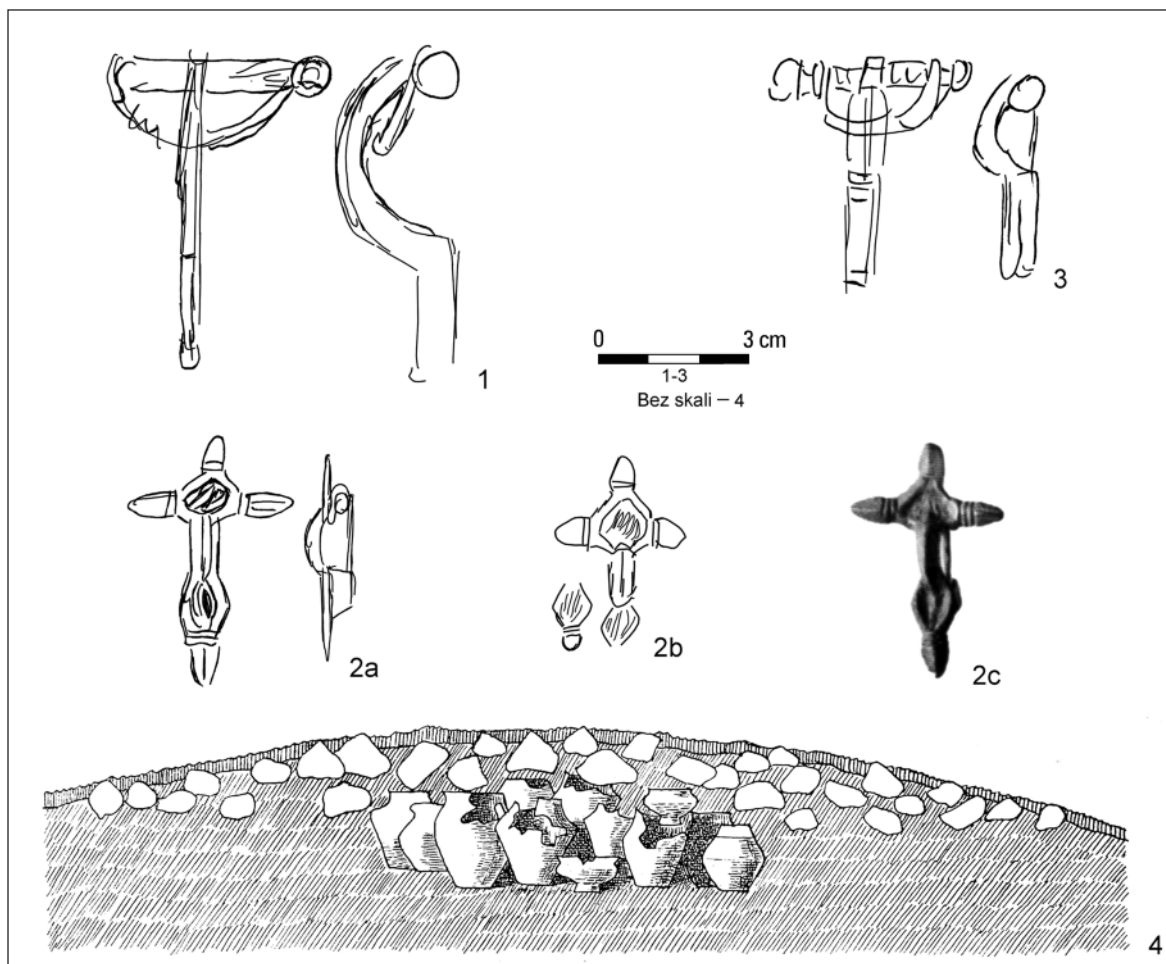
Trzy zapinki pochodzące z Pietraszy, opisał ponadto, bez podania numerów grobów N. Åberg (1919, s. 166, 170):

– *1 Fib. vom Typus Abb. 54;*

– *2 vom Typus OA. V 26 ohne Schlusskreuz* (jest to część listy *Armbrustfibeln vom Typus 45–64*).

Bliżej nieznaną zapinką kuszowatą z pełną pochewką została po badaniach dostarczona do OPM przez nauczyciela Olk’a.

<sup>6</sup> Szkic był wykonany przez autora przy dolnej krawędzi kartki, dlatego też koniec nóżki, który nie zmieścił się, narysowany został obok (ryc. 2:2b).



Ryc. 2. Pietrasze, pow. olecki, zabytki wydzielone (1–3) oraz profil kurhanu A z dostawionymi naczyniami (4) z badań J. Heydecka: 1 – kurhan A, grób 6; 2 – kurhan B, grób 1; 3 – kurhan B, grób 3 (1, 2a, 3 – Jakobson Archiv; 2b – Åberg-Archiv; 2c – V. Hilberg 2009; 4 – W. Gaerte 1929)

Fig. 2. Pietrasze, Olecko District, small finds (1–3) and the profile of barrow A with added vessels (4) from the excavations of J. Heydeck: 1 – barrow A, grave 6; 2 – barrow B, grave 1; 3 – barrow B, grave 3 (1, 2a, 3 – Jakobson Archiv; 2b – Åberg-Archiv; 2c – V. Hilberg 2009; 4 – W. Gaerte 1929)

## Analiza materiałów

Z Pietraszy, włączając w to również znalezisko pozyskane już po badaniach, pochodzi osiem zapinek żelaznych i brązowych. Jak wynika z opisów, większość, bo siedem sztuk, miała podobne, miejscowe formy. Zaledwie kilka znanych jest bliżej z rysunków i zdjęć (ryc. 2:1–3). Pierwszą z nich jest zapinka znaleziona w urnie 3 w kurhanie B (ryc. 2:3). Jest ona klasycznym, dość masywnym egzemplarzem typu Dollkeim/Kovrovo (por. A. Bitner-Wróblewska 1992, s. 29–31). Wśród zapinek znalezionych w gru-

pie gołdapskiej, te fibule spotykane są najczęściej: znanych jest około 60 egzemplarzy (P. Szymański 2018, s. 86–87). Wiązać je można z fazą 2.III rozwoju grupy gołdapskiej, ewentualnie 2.II (por. P. Szymański 2018, s. 95–96), co odpowiada rozwiniętej fazie D (D3, ewentualnie D2) wczesnego okresu wędrówek ludów oraz początkowi fazy E (P. Szymański 2018, s. 95–96, tabl. LXXXIII; por. A. Wiśniewska, S. Wądył 2018, s. 403).

Pewne wątpliwości dotyczące określenia typu nasuwa druga zapinka, znaleziona w grobie 6, w kurhanie A (ryc. 2:1). Jest to kuszowata

zapinka z pełną pochewką równą długości nóżki. To pozwala wstępnie zaklasyfikować ją do typu Dollkeim/Kovrovo. Ma ona jednak nietypowe przekroje nóżki oraz półkolistego kabłąka: w rzucie frontalnym stosunkowo wąskie, natomiast w bocznym – szerokie. To sugeruje, że zapinkę tę można identyfikować z typem Praga (M. Schulze-Dörrlamm 1986, s. 600–605). Wątpliwości budzą jednak dwa elementy: fibula ta znana jest jedynie z niezbyt dobrego szkicu, co sugeruje, że jej proporcje mogły być oddane niezbyt dokładnie. Po drugie, zapinki związane z typem Praga nie są w sposób pewny potwierdzone w grupie gołdapskiej (por. P. Szymański 2009, s. 74), natomiast w różnych odmianach (por. I.O. Gavrituhin 1989, s. 78–79, ryc. 1, 2) spotykane są na terenie Suwalszczyzny (A. Bitner-Wróblewska 2005, s. 40; J. Jaskanis 2013, s. 125–126) i na Litwie (por. A. Bliujienė 2002, s. 148–149). Niemniej, należy przyjąć, z pewnym zastrzeżeniem, że w przypadku Pietraszy mamy rzeczywiście do czynienia z taką zapinką. Fibule typu Praga, jak powiedziano wyżej, na terenach bałtyjskich występują głównie na wschód i północny wschód od grupy gołdapskiej i datować je można ogólnie na rozwiniętą fazę D (A. Bitner-Wróblewska 2005, s. 40).

Kolejna zapinka z niewiadomego grobu znana jest jedynie z krótkiego opisu w publikacji N. Åberga (1919, s. 166). Autor określił ją jako *Fib. Typus Abb. 54*. Na cytowanej rycinie 54 widnieje zapinka z cmentarzyska Kovrovo, raj. Zelenogradskij (dawne Dollkeim, Kr. Fischhausen) należąca do typu Schönwarling/Skowarcz (M. Schulze-Dörrlamm 1986, s. 650–652, ryc. 72–74) z gąsienicowatym zdobieniem nóżki. Trudno mieć pewność, którą z cech obu zapinek N. Åberg uznał za podobną, można jednak założyć, że chodziło mu przede wszystkim o długość pochewki, a więc rzeczywiście należy przyjąć, że z Pietraszy pochodzi zapinka typu Schönwarling/Skowarcz. Fibule takie, niezbyt licznie występujące w grupie goł-

dapskiej, uznane zostały wstępnie za wyznacznik fazy 2.II rozwoju tego ugrupowania, a więc można je datować na fazę D2 wczesnego okresu wędrowek ludów (P. Szymański 2018, s. 94–95, tabl. LXXXIII).

Nie można wykluczyć, że N. Åberg widział podobieństwo obu zapinek także w gąsienicowatym zdobieniu nóżki, należałoby zatem fibulę z Pietraszy włączyć do tzw. Raupenfibeln (por. M. Tuszyńska 1988; M. Mączyńska 2007, s. 375, mapa 5). Nie zmienia to zasadniczo datowania omawianego egzemplarza na fazę D2, ponieważ na terenach bałtyjskich w podobny sposób ozdabiano zapinki różnorodnych wariantów o szerokiej chronologii, od początku fazy D po przełom fazy D i E (por. A. Cieśliński, D. Wyczółkowski 2008, s. 182; P. Szymański 2018, s. 32). Egzemplarz bardzo zbliżony pod względem konstrukcji i zdobienia do znalezisk z cmentarzyska Kovrovo, a być może także z Pietraszy, pochodzi z nekropoli grupy gołdapskiej w Czerwonym Dworze, pow. olecki, pochówek 133k/S w kurhanie 26 (P. Szymański 2018, s. 19, tabl. XXII:3).

Dwie zapinki z nieokreślonych grobów N. Åberg określił jako *Typus O.A.V.26 ohne Schlusskreuz* (N. Åberg 1919, s. 166). Na cytowanej ilustracji (O. Tischler, H. Kemke 1902, tabl. V:26) przedstawiona jest zapinka z rozszerzeniem na nóżce (Schlusskreuzfibel) z cmentarzyska w Rovnoe, raj. Zelenogradskij (dawne Pollwitten, Kr. Fischhausen). Jeżeli przyjąć, że zapinki z Pietraszy nie miały rozszerzenia na nóżce, to zapewne były zbliżone do typu Dollkeim/Kovrovo, mogły jednak posiadać metopy lub niewielkie tarczki na nóżce, kabłąku i główce. Tym samym należy je uznać za niezbyt licznie spotykane na terenach bałtyjskich pierwotne Schusskreuzfibeln (N. Åberg 1919, s. 173; por. B. Kontny, P. Szymański 2015, s. 336), związane z fazą 2.III rozwoju grupy gołdapskiej (por. P. Szymański 2018, s. 89–90, 95–96) co odpowiada rozwiniętej fazie D (D3) i początkowi fazy E1.

Ostatnia, bliżej znana zapinka odbiegająca formą od pozostałych pochodzi z grobu 1 w kurhanie B (ryc. 2:2). Jest to brązowa trójpalczysta fibula zbliżona do typu Breitenfurt według H. Kühna (1974, tabl. 273:72, 274:72). Zapinki trójpalczaste na terenie grupy gołdapskiej wystąpiły do tej pory w liczbie około piętnastu sztuk (P. Szymański 2018, s. 88) i należy je uznać za jeden z wyznaczników fazy 2.III rozwoju tego ugrupowania (por. P. Szymański 2018, s. 95–96), co odpowiada rozwiniętej fazie D (D3) oraz początkowi fazy E1 (P. Szymański 2018, s. 95–96, tabl. LXXXIII).

Kończąc analizę zapinek, należy jeszcze wspomnieć o egzemplarzu, opisanym bliżej przez J. Heydecka (1879, s. 491). Przedstawiając ogólnie fibule stwierdził, że tylko jedna zapinka „typu północnego” odbiegała od pozostałych: była również kuszowata, lecz mechanizm zapięcia był zupełnie zakryty przez tarczkę w kształcie liścia koniczyny. Ta informacja była następnie powielana w literaturze (por. J. Jaskanis, 1977, s. 311). Również autor niniejszego tekstu powoływał się na ten opis, widząc tu dobrą analogię do zapinek równoramiennych z profilowanymi tarczkami, które odkryto na cmentarzysku w Czerwonym Dworze (por. P. Szymański 2013, s. 98; 2018, s. 78, 89). Dopiero analiza tekstu J. Heydecka, opisu składu zespołów i porównanie go z rysunkami zabytków nakazuje sądzić, że niemiecki badacz w rzeczywistości opisał w ten sposób wyżej wymienioną zapinkę trójpalczastą. Należy zatem znalezisko z Pietraszy wykreślić ze zbioru domniemanych fibul równoramiennych (por. P. Szymański 2018, s. 89).

Pozostałe zabytki znane są jedynie z listy wyposażenia obiektów, przedstawionej przez J. Heydecka (1879, s. 491). Należą do nich sprzączki oraz okucia końca pasa, a także kółka (pierścionki?). Na podstawie tych opisów nie ma możliwości określania ich form. Wyłącznie w oparciu o analogie z innych cmentarzysk z wczesnego okresu wędrówek ludów, możemy

domniemywać, że w Pietraszach znaleziono stosunkowo niewielkie sprzączki z owalną, pogrubioną ramą, należące ogólnie do grupy H według R. Madydy-Legutko (1987, s. 33–34, tabl. 18–22).

Taki zestaw zabytków, a więc zapinki i sprzączki, a w mniejszej liczbie pozostałe ozdoby, w tym okucia końca pasa i pierścionki, jest bardzo charakterystyczny dla cmentarzysk grupy gołdapskiej, zwłaszcza we wczesnym i na początku późnego okresu wędrówek ludów (P. Szymański 2013, s. 69; 2018, s. 83, 93–97). Prawie w ogóle nie są tu spotykane inne kategorie przedmiotów, przede wszystkim broń.

Stosunkowo niewiele informacji posiadamy o odkrytej ceramice. Z opisów grobów wiadomo, że znaleziono przynajmniej 17 naczyń (wszystkie były popielnicami). Spośród nich, dwanaście było zachowanych w stopniu umożliwiającym wyklejenie, którego dokonano po badaniach. Dysponujemy ich ogólnymi, zbiorczymi opisami z publikacji J. Heydecka (1879, s. 490–491), natomiast jedynym rysunkiem jest przedstawienie kurhanu z Pietraszy (jest to przerys wykonany z rysunku J. Heydecka powstałego podczas badań), na którym widać 12 stojących w centrum kopca naczyń (ryc. 2:4). Jak sam autor zaznacza, były to egzemplarze znalezione zarówno w centrum kurhanu, jak i poza nim, zachowane w stopniu umożliwiającym ich narysowanie (pozostałe nie zostały przedstawione); rysownik dokonał tu zatem pewnej kompilacji. Od razu rzuca się w oczy duże uproszczenie samego przedstawienia, nie jest on zatem klasycznym rysunkiem dokumentacyjnym wykonywanym podczas badań archeologicznych, ale stanowi jedynie pewien schemat kurhanu, jego konstrukcji i zawartości. Należy wobec tego zadać pytanie, w jakim stopniu zarysy naczyń oddają ich rzeczywistej formy? Tutaj warto przypomnieć sylwetkę samego autora badań, J. Heydecka. Był on bowiem malarzem, profesorem Akademii Sztuki w Królewcu, a ponadto m.in. wieloletnim członkiem

Akademii Sztuki w Berlinie (por. M.J. Hoffmann 1993, s. 144–145). Wiadomo, że sam wykonywał dokumentację rysunkową w czasie prowadzonych przez siebie badań, chyba najbardziej znany jest sporządzony przez niego plan osiedla nawodnego na jeziorze Orzysz, pow. piski (Arys See, Kr. Johannsburg; W. Gaerte 1929, ryc. 96)<sup>7</sup>. Należy zatem sądzić, że J. Heydeck przedstawił rzeczywiste, choć nieco schematyczne zarysy naczyń odkrytych w Pietraszach, co zresztą potwierdził w swoim artykule (J. Heydeck 1879, s. 490).

Widać zatem, że dziesięć spośród 12 naczyń ma podobne zarysy: są to wazy z najczęściej wysoko umieszczonym, ostrym lub lekko zaokrąglonym załomem brzuśca. Odpowiadają one naczyniom typu I (Juchnajcie) lub podobnym w formie naczyniom typu II według klasyfikacji opracowanej dla ceramiki grupy gołdapskiej (por. P. Szymański 2009, s. 77, ryc. IV, V). Jako zdobienia tych waz J. Heydeck (1879, s. 491) wymienił wątek rytego zygzaka ograniczonego u góry i dołu poziomymi liniami oraz odciski paznokci. Naczynia takich form i zdobień są najczęściej spotykane w grupie gołdapskiej<sup>8</sup> i datowane ogólnie na okres wędrówek ludów bez możliwości zawężenia tej chronologii. Dwa pozostałe naczynia to pucharki na pustej nóżce (grupa V – P. Szymański 2009,

<sup>7</sup> Por. także wykonane przez niego rysunki ilustrujące inne osiedla nawodne i zabytki z nich pochodzące (J. Heydeck 1909, tabl. XVIII–XXXI, XL).Warto dodać, że niektóre oryginalne rysunki autorstwa J. Heydecka znajdują się obecnie w zbiorach Działu Archeologicznego Muzeum Warmii i Mazur w Olsztynie (MWiM). Jest to kolekcja określona jako *Depot-Heydeck* (M.J. Hoffmann 1999, s. 226) i znajduje się w niej między innymi część wyżej opisanej dokumentacji z Orzysza (J. Gackowski 1999, s. 101–102, ryc. 1, 2), nie ma tu jednak rysunków z Pietraszy (dziękuję za informację dr. hab. Mirosławowi Hoffmannowi z MWiM).

<sup>8</sup> Naczynia typów I i II mają podobne formy, różnią się jedynie sposobem opracowania powierzchni i zdobieniem: ornamentem rytym – typ I, i odciskami palców – typ II (por. P. Szymański 2009, s. 77).

s. 78, ryc. VI:1–3), które również w okresie wędrówek ludów spotykane są w grupie gołdapskiej, choć w mniejszej liczbie niż wazy. W literaturze znajduje się wzmianka o zdobieniu jednego z nich kreskami (*mit Strichverzierungen* – C. Günther, A. Voss 1880, s. 450). Zestawienie powyższe pokazuje, że wszystkie naczynia zilustrowane na tle kurhanu, mimo że ich rysunki są schematyczne, stanowią klasyczne dla omawianej strefy egzemplarze. Nie wnosi to wiele do naszej wiedzy o ceramice grupy gołdapskiej, można jedynie stwierdzić, że materiały z Pietraszy powielają zestaw form charakterystycznych dla tego ugrupowania.

## Elementy obrządku pogrzebowego

W przypadku Pietraszy mamy do czynienia z cmentarzyskiem kurhanowym. Jak wynika z opisów i rysunku profilu kurhanu A (ryc. 2:4), były to koliste, nieznacznej wysokości kopce (niestety nieznanej średnicy), zapewne ziemne, na powierzchni wybrukowane kamieniami. Odpowiada to formie kurhanów, które znamy z innych cmentarzysk grupy gołdapskiej z okresu wędrówek ludów (por. P. Szymański 2013, s. 64; 2018, s. 45–46).

Według opisu i zachowanego rysunku kurhanu, w jego centrum, na głębokości ok. 60 cm stało 14 popielnic. Niektóre były na nieco wyższym poziomie i zostały wkopane w starsze. Zwyczaj umieszczania w kopcach kolejnych pochówków (w centrum lub nieco dalej, na obrzeżu) jest typowy dla kurhanów kultury sudowskiej (w tym grupy gołdapskiej) w tzw. fazie prudziskiej w okresie wędrówek ludów (por. M. Kaczyński 1976, s. 263, 266, 270; A. Bitner-Wróblewska 2005, s. 36). Są to tzw. kurhany rodzinne użytkowane przez długi czas, niekiedy przez kilkaset lat. Zawierały one od kilku do kilkudziesięciu (nawet ponad trzydziestu) wtórnie wkopanych pochówków.

Zastanawia jednak charakter grobów odkrytych w Pietraszach, tzn. obecność w kurhanie A

wyłącznie pochówków popielnicowych stojących na głębokości około 60 cm. Analiza zabytków wskazuje, że kopiec założono w fazie D okresu wędrówek ludów, a w tym czasie dominującym typem grobu centralnego na terenie grupy gołdapskiej była warstwa przepalonych kości, należących zwykle do kilku, kilkunastu zmarłych, zsypana na dno jamy, na głębokości około 90–120 cm. Dopiero na niej lub nieco wyżej umieszczano kolejne pochówki, zwykle popielnicowe (P. Szymański 2018, s. 47–49)<sup>9</sup>. Nie można wykluczyć, że mamy do czynienia z pewnymi różnicami w obrządku pogrzebowym pomiędzy poszczególnymi cmentarzyskami, nasuwa się tu jednak uzasadnione podejrzenie, że w Pietraszach badacze wyeksplorowali jedynie urny stojące w centrum kurhanu, a nie zauważyli, że niżej pod nimi znajdował się pochówek centralny. Oczywiście, jest to tylko przypuszczenie i jedyną możliwością weryfikacji tej teorii jest powtórne przeprowadzenie w tym miejscu prac wykopaliskowych<sup>10</sup>.

## Chronologia i przynależność kulturowa cmentarzyska

Przedstawiona wyżej analiza zabytków pokazała, że największą ich liczbę należy wiązać z fazą 2.III rozwoju grupy gołdapskiej, co od-

<sup>9</sup> Takie konstrukcje odkryto licznie zarówno na badanym współcześnie cmentarzysku w Czerwonym Dworze (por. P. Szymański 2013, ryc. 51; 2018, tabl. LII, LIII), ale także na cmentarzyskach znanych już od okresu międzywojennego, np. w Starej Boćwinie, pow. gołdapski (dawne Alt Bodschiwingken, Kr. Goldap; K. Stadie 1919, s. 421–437; por. P. Szymański 2018, s. 48).

<sup>10</sup> Zapewne z podobną sytuacją mamy do czynienia w przypadku cmentarzyska grupy gołdapskiej w Czerwonym Dworze, stan. „Rothebude”, pow. olecki (dawne Rothebude, Kr. Oletzko), badanego w 2. połowie XIX w. przez Georga Bujacka. Tu również autor prac odkrył pochówki głównie popielnicowe zalegające przede wszystkim w nasypach kurhanów (por. G. Bujack 1885). Analiza opisów tych konstrukcji wskazuje, że niżej mogły zalegać groby centralne, które nie zostały zauważone i wyeksplorowane (P. Szymański 2018, s. 48).

powiada rozwiniętej fazie D (D3) wczesnego okresu wędrówek ludów oraz początkowi fazy E (P. Szymański 2018, s. 95–96). Tak datować można zapinkę trójpalczastą (kurhan B, grób 1), zapewne fibulę typu Dollkeim/Kovrovo (kurhan B, grób 3), oraz domniemane prototypy Schlusskreuzfibeln z nieokreślonych grobów. Należy jednak sądzić, że cmentarzysko założono nieco wcześniej, w fazie D2, o czym świadczy domniemana zapinka typu Schönwarling/Skowarcz z nieokreślonego grobu. Musimy również pamiętać, że autorzy badań nie odkryli zapewne dna grobu centralnego, a więc kurhan A mógł być założony jeszcze wcześniej. Znamy oczywiście tylko niewielki wycinek bardzo zniszczonego cmentarzyska, a więc jego pierwotna chronologia mogła być szersza.

Zarówno lokalizacja cmentarzyska (wschodnie Mazury), jak i jego cechy (obrządek pogrzebowy, charakterystyczny zestaw zabytków, przede wszystkim zapinek i elementów pasa) wskazują, że można go włączyć do grupy gołdapskiej kultury sudowskiej i wiązać z tzw. fazą prudziską okresu wędrówek ludów.

## Podsumowanie

Powyższa analiza, przeprowadzona na podstawie stosunkowo nielicznych danych, pozwala przedstawić ogólny obraz cmentarzyska w Pietraszach. Złożone było przynajmniej z dwóch lub trzech kurhanów. Ich liczba była pierwotnie zapewne większa, choć obecnie niemożliwa do oszacowania. Były to kopce o konstrukcji ziemno-kamiennej. Zawierały do kilkunastu popielnic, w których znajdowały się nieliczne zabytki brązowe, rzadziej żelazne, przede wszystkim ozdoby, głównie zapinki i elementy pasa. Cmentarzysko użytkowane było w rozwiniętej fazie D (przynajmniej od fazy D2, a być może wcześniej) i na początku fazy E okresu wędrówek ludów, a więc mniej więcej przez cały V w., choć rzeczywisty moment założenia i porzucenia, z uwagi na silne zniszczenie stanowiska jest



niemożliwy do ustalenia. Podana tu chronologia jest okresem prosperity grupy gołdapskiej – to w tym czasie spotykane są najbogatsze zespoły i użytkowano wówczas większość znanych cmentarzysk. Można zatem stwierdzić, mimo fragmentarycznych danych, że cmentarzysko w Pietraszach należy do klasycznych nekropoli grupy gołdapskiej i wpisuje się

dość dobrze w naszą wiedzę o omawianej strefie.

dr hab. Paweł Szymański  
Wydział Archeologii  
Uniwersytetu Warszawskiego  
ul. Krakowskie Przedmieście 26/28  
00-927 Warszawa  
pmszyman@uw.edu.pl  
ORCID 0000-0003-0754-5874

## Bibliografia

### Źródła archiwalne

Åberg-Archiv – spuścizna Nilsa Åberga, przechowywana w Riksantikvarieämbetet, Stockholm, Szwecja.

Engel-Nachlaß – spuścizna Carla Engla w obrębie spuścizny R. Grenza (Carl Engel, Handschriftliche Notizen, nach 1930), przechowywana w Archäologisches Landesmuseum Schloß-Gottorf, Schleswig, Niemcy.

Jakobson-Archiv – spuścizna Feliksa Jakobsona, przechowywana w Latvijas Nacionālais vēstures muzejs, Rīga, Łotwa, opublikowana – patrz A. Bitner-Wróblewska, A. Rzeszotarska-Nowakiewicz, T. Nowakiewicz 2011.

### Literatura

Åberg N

1919 *Ostpreußen in der Völkerwanderungszeit*, Uppsala-Leipzig.

Bitner-Wróblewska A.

1992 *Cross-bow brooches from the eastern Baltic basin in the Early Migration Period. The import of ideas or object?*, [w:] *Contacts across the Baltic Sea during the Late Iron Age (5th–12th centuries)* (red. B. Hårdh, B. Wyszomirska-Werbart), Lund, s. 27–36.

2005 *Suwalscy „pacyfiści”. Wpływ Gotów na obrządek pogrzebowy mieszkańców Suwalszczyzny w okresie wędrówek ludów?*, [w:] *Europa Barbarica. Ćwierć wieku archeologii w Mastomęczu*. Monumenta Gothica IV, Lublin, s. 33–42.

Bitner-Wróblewska A., Rzeszotarska-Nowakiewicz A., Nowakiewicz T.

2011 *Katalog / Katalog / Katalogs*, [w:] *Archeologiczne dziedzictwo Prus Wschodnich w archiwum Feliksa Jakobsona / Das archäologische Vermächtnis Ostpreußens im Archiv des Felix Jakobson / Austrumprūsijas arheoloģiskais mantojums Feliksa Jākobsona arhīvā* (red. T. Nowakiewicz), Aestiorum Hereditas II, Warszawa, s. 59–511.

Bliujienė A.

2002 *The Main Stylistic Features of the Baltic Crossbow Brooches in the Migration Period*, „Archaeologia Baltica” 5, s. 145–161.

Bujack G.

1885 *Das Gräberfeld zu Rothebude, Kreis Goldap*, „Sitzungsberichte der Altertumsgesellschaft Prussia” 10 (1883–1884), s. 20–29.

- Cieśliński A., Wyczółkowski D.  
 2008 *Zapinka gąsienicowata z Tumian, pow. olsztyński. Problem zaniku kultury wielbarskiej nad Łyną*, „Wiadomości Archeologiczne” LX, s. 179–186.
- Engel C., La Baume W.  
 1937 *Kulturen und Völker der Frühzeit im Preußenlande*, Königsberg.
- Gackowski J.  
 1999 *XIX-wieczne badania osiedli nawodnych z jezior Orzysz i Szóstak. Kilka uwag o dokumentacji polowej i efektach opracowań szczątków kostnych*, [w:] *Archeologia ziem pruskich. Nieznane zbiory i materiały archiwalne. Ostróda 15–17 X 1998* (red. M.J. Hoffmann, J. Sobieraj), Olsztyn, s. 101–109.
- Gaerte W.  
 1929 *Urgeschichte Ostpreußens*, Königsberg.
- Gavrituhin I.O. (Гавритухин И.О.)  
 1989 *Kodynskie fibuly (typy i nektorye problemy interpretacji)* [Кодыньские фибулы (Типы и некоторые проблемы интерпретации)], [w:] *Vakarų Baltų archeologia ir istorija*, Klaipėda, s. 78–85.
- Günther C., Voss A. (red.)  
 1880 *Photographisches Album der Ausstellung Prähistorischer und Anthropologischer Funde Deutschlands, Section I: Ost- und Westpreußen*, Berlin.
- Heydeck J.  
 1879 *Das Gräberfeld von Pietraschen*, „Altpreussische Monatsschrift” XVI, s. 489–491.  
 1880 *Das Gräberfeld von Pietraschen*, „Sitzungsberichte der Altertumsgesellschaft Prussia” 5, s. 22–23.  
 1895 *Das Gräberfeld von Daumen und ein Rückblick auf den Anfang einer deutschen nationalen Kunst*, „Sitzungsberichte der Altertumsgesellschaft Prussia” 19 (1893/95), s. 41–80.
- Hilberg V.  
 2009 *Masurische Bügelfibeln. Studien zu den Fernbeziehungen der völkerwanderungszeitlichen Brandgräberfelder von Daumen und Kellaren*, Daumen und Kellaren – Tumiany i Kielary 2. Schriften des Archäologischen Landesmuseums 9, Neumünster.
- Hoffmann M.J.  
 1993 *Johannes Wilhelm Heydeck – prehistoryk i artysta malarz*, „Borussia” 6, s. 144–148.  
 1999 *Wschodniopruskie materiały archeologiczne w archiwum Działu Archeologii Muzeum Warmii i Mazur w Olsztynie*, [w:] *Archeologia ziem pruskich. Nieznane zbiory i materiały archiwalne. Ostróda 15–17 X 1998* (red. M.J. Hoffmann, J. Sobieraj), Olsztyn, s. 225–228.
- Hollack E.  
 1908 *Erläuterungen zur vorgeschichtlichen Übersichtskarte von Ostpreußen*, Glogau-Berlin.
- Jaskanis J.  
 1974 *Obrządek pogrzebowy zachodnich Bałtów u schyłku starożytności (I–V w. n.e.)*, Biblioteka Archeologiczna 23, Wrocław.  
 1977 *Cmentarzyska kultury zachodniobałtyjskiej z okresu rzymskiego. Materiały do badań nad obrządkiem pogrzebowym*, Materiały Starożytne i Wczesnośredniowieczne IV, Warszawa, s. 239–349.  
 2013 *Szwajcaria. Cmentarzysko bałtyjskie kultury sudowskiej w północno-wschodniej Polsce*, Warszawa.

Jaskanis P.O.

- 2017 *Jan Kazimierz Jaskanis (1932–2016) – wspomnienie syna, „Muzealnictwo”* 58, s. 155–159.

Kaczyński M.

- 1976 *Problem zróżnicowania wewnętrznego „kultury sudowskiej” w późnym podokresie wpływów rzymskich i okresie wędrówek ludów, [w:] Kultury archeologiczne i strefy kulturowe w Europie Środkowej w okresie wpływów rzymskich. Materiały z konferencji zorganizowanej przez Polskie Towarzystwo Archeologiczne, Oddział w Nowej Hucie i Instytut Archeologii Uniwersytetu Jagiellońskiego w dniach 20–22 września 1972 roku w Nowej Hucie i Krakowie, Zeszyty Naukowe Uniwersytetu Jagiellońskiego CCCCXXII = Prace Archeologiczne 22, Kraków, s. 253–286.*

Katalog

- 1897 *Katalog des Prussia-Museums im Nordflügel des Königlichen Schlosses II, Königsberg.*

Kontny B., Szymański P.

- 2015 *Bałtyjska zapinka z początku późnego okresu wędrówek ludów z Pucka, [w:] Ubi tribus faucibus fluenta Vistulae fluminis ebibuntur. Jerzy Okulicz-Kozaryn in memoriam (red. B. Kontny), Światowit Supplement Series B: Barbaricum 11, Warszawa, s. 333–350.*

Kühn H.

- 1974 *Die germanischen Bügelfibeln der Völkerwanderungszeit in Süddeutschland, Band 2: Ergebnisse, Die germanischen Bügelfibeln der Völkerwanderungszeit II, Graz.*

Madyda-Legutko R.

- 1987 *Die Gürtelschnallen der römischen Kaiserzeit und der frühen Völker-*

*wanderungszeit im mitteleuropäischen Barbaricum, B.A.R. International Series 360 (1986), Oxford.*

Mączyńska M.

- 2007 *Zmierzch kultury wielbarskiej – czego nie wiemy?, [w:] Nowe materiały i interpretacje. Stan dyskusji na temat kultury wielbarskiej (red. M. Fudziński, H. Paner), Gdańsk, s. 365–401.*

Moora H.

- 1938 *Die Eisenzeit in Lettland bis etwa 500 n. Chr. II, Tartu.*

Schulze-Dörrlamm M.

- 1986 *Romanisch oder germanisch? Untersuchungen zu den Armbrust- und Bügelfibeln des 5. und 6. Jahrhunderts n. Chr. aus den Gebieten westlich des Rheins und südlich der Donau, „Jahrbuch des Römisch-Germanischen Zentralmuseums Mainz” 33/2, s. 593–720.*

Stadie K.

- 1919 *Gräberfeld bei Alt-Bodschwingken, Kreis Goldap, „Sitzungsberichte der Altertumsgesellschaft Prussia” 23/II (1905–1908), s. 420–440.*

Szymański P.

- 2009 *Ceramika z cmentarzysk tzw. skupienia gołdapskiego kultury sudowskiej. Wstęp do badań, [w:] Ceramika bałtyjska. Tradycje i wpływy. Materiały z konferencji, Białystok 21–23 września 2005 (red. M. Karczewska, M. Karczewski), Białystok, s. 71–95.*
- 2013 *Z badań nad chronologią i zróżnicowaniem kulturowym społeczności Mazur w późnej starożytności i u progu wczesnego średniowiecza, Światowit Supplement Series B: Barbaricum 9, Warszawa.*
- 2018 *Chronologia gołdapskiej grupy kulturowej w okresie wędrówek ludów,*

- Światowit Supplement Series P: Prehistory and Middle Ages XX, Warszawa, s. 11–210.
- Tischler O.**  
1885 *Ueber die 1883 vorgenommenen prähistorischen Untersuchungen und den Zuwachs des Museums*, „Schriften der Physikalisch-Ökonomischen Gesellschaft zu Königsberg” 25 (1884), s. 9–12.
- Tischler O., Kemke H.**  
1902 *Ostpreussische Altertümer aus der Zeit der grossen Gräberfelder nach Christi Geburt*, Königsberg.
- Tuszyńska M.**  
1988 *O zapinkach z gąsienicowatym kabląkiem w obrębie kultury wielbarskiej*, [w:] *Kultura wielbarska w młodszym okresie rzymskim (materiały z konferencji)* (red. J. Gurba, A. Kokowski) I, Lublin, s. 177–187.
- Wiśniewska A., Wadył S.**  
2018 *Odkrycie zapinki typu Dollkeim/Kovrovo z Pasymia, pow. Szczytno*, [w:] *Materiały do archeologii Warmii i Mazur* (red. S. Wadył, M. Karczewski, M. Hoffmann) 2, Warszawa-Białystok-Olsztyn, s. 399–406.

Paweł Szymański

## A Migration Period cemetery in Pietrasze, Olecko District

### Summary

The barrow cemetery in Pietrasze, Olecko District, should be attributed to the so-called Goldap Group of the Sudovian Culture. It is one of several hundred cemeteries located in the area of former East Prussia that were excavated before World War II and published to a small extent. The aim of the article is to collect and elaborate on the data concerning the cemetery.

The cemetery was very badly damaged during the extraction of stones from the mounds and then excavated in 1878 by Johannes Heydeck, Captain Hans von Böningk and sculptor Eckard (J. Heydeck 1879, p. 490). In the course of the work, one fully preserved barrow (denoted with the letter A) and remains of several other mounds (denoted collectively with the letter B) were explored. The barrows probably had earthen mounds, covered with stones on the outside. A series of secondarily

deposited urns, containing few ornaments – mainly brooches and belt elements, was found in the mounds. All artifacts from the excavations were handed over to the Prussia-Museum in Königsberg, now Kaliningrad. Moreover, after the excavations, the Ostpreussisches Provinzialmuseum in Königsberg received a crossbow brooch with a catch-plate, presented by teacher Olk (O. Tischler 1885, p. 12).

A chronological analysis of small finds showed that they should be dated from phase D2 of the Migration Period to the beginning of phase E1, although the chronology of the entire site, due to the high degree of its destruction, could in fact be broader. The vessels obtained from the excavations represent two forms, i.e., vases and beakers on hollow legs; thus, they belong to types characteristic of the Migration Period (cf. P. Szymański 2009, pp. 77–78). Barrow A, probably together with

the other destroyed mounds, should be included in the so-called family barrows typical of the so-called Prudziszki phase (cf. M. Kaczyński 1976, pp. 263, 266, 270; A. Bitner-Wróblewska 2005, p. 36). This shows that the site fits quite

well into the picture of the Gołdap Group of the Sudovian Culture known so far.

*Tłumaczyła Kinga Brzezińska*